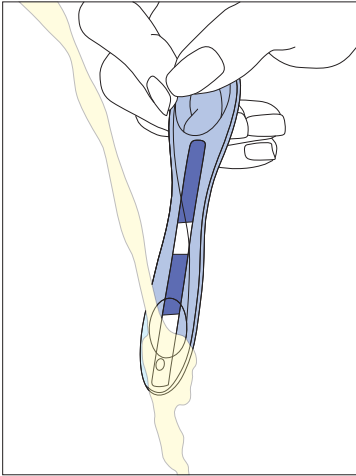


## METODER FOR GJENNOMFØRING AV TEST

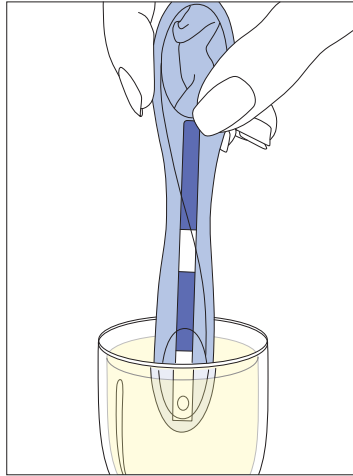
Ikke åpne folieposen før du er klar til å utføre testen. Vennligst les hele instruksjonen før du begynner med testen. Det finnes to forskjellige metoder å utføre testen på:  
Alternativ 1 - ved å holde testpinnen under urinstrålen i ca. 3 sekunder, eller alternativ 2 - ved å samle opp urin i et beger og dyppe testpinnen i dette. Det anbefales å bruke morgenerin til testen fordi konsentrasjonen av hCG er høyest på denne tiden av dagen.

### TEST UTEN BEGER



Hold i toppen av testpinnen. Hold testpinnen under urinstrålen i ca. 3 sekunder.

### TEST MED BEGER



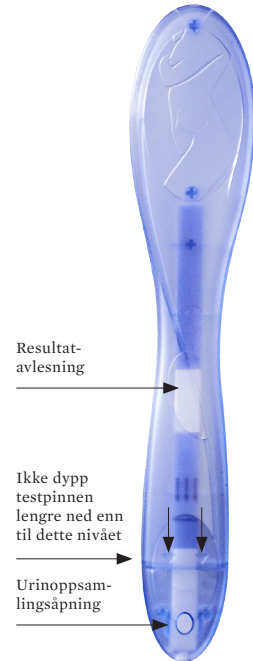
Samle urin i en ren beholder. Dypp testpinnens nedre åpning i begeret i 3 sekunder. **Viktig:** Dypp aldri testpinnen lengre ned enn til den markerte linjen på testpinnen.

### RESULTATAVLESNING FOR BEGGE VARIANTER

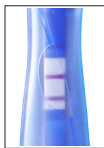
Legg testpinnen på folieposen. Vent i 5 minutter og les av resultatet. Sørg for å ha instruksjonene for avlesning av testen og instruksjonene for ukebestemmelse tilgjengelig slik at du kan tolke testresultatet korrekt (se andre side i folderen).



## SELVTEST FOR TIDLIG GRAVIDITET



## AVLESNING



Hvis TO lilla streker vises på resultat-/avlesningsdelen, er resultatet positivt. Bruk de vedlagte instruksjoner til tolkning av testen etter nøyaktig 5 minutter for å bedømme din graviditetsuke. Fordi hormonn-konsentrasjonen varierer fra person til person, kan resultatet avvike i forhold til den korrekte graviditetsuken. Gynekologen kommer til å beregne din graviditetsuke fra den første dagen av din siste menstruasjon.

Hvis den nedre streken er utydelig, kan dette indikere et veldig tidlig stadium i graviditeten, eller være et resultat av et feilaktig implantert embryo. Kontakt din lege for å kontrollere både din og ditt barns helse. Unngå eventuell risiko for ditt embryo, som f.eks. røntgenstråling.



Hvis bare ÉN lilla strek vises på resultat-/avlesningsdelen, har testen fungert korrekt men resultatet er negativt og du er sannsynligvis IKKE gravid.

Hvis din menstruasjon er mer enn en uke forsinket, anbefales det at du oppsøker lege eller helsestasjon for kontroll. Unngå eventuell risiko, som f.eks. røntgenstråling.

Testen anses som FEILAKTIG hvis resultatfeltet ikke viser noen lilla linje etter 5-10 minutter, eller hvis kun testlinjen vises. Eksempler på årsaker til at testen ikke har fungert kan være at den er oppbevart, håndtert eller transportert på feil måte. Hvis testen ikke har fungert, ta vare på alle komponenter og kontakt leverandøren. **Etter 20 minutter er det ikke mulig å lese av noe testresultat.**

## INFORMASJON

### GENERELL INFORMASJON

Kvinnens kropp gjennomgår mange forandringer ved en graviditet. Når kvinnen blir gravid påvirkes og forandres nivåene av hormoner som østrogen, progesteron og hCG (human chorionic gonadotropin).

Nivået av hCG i urinen hos en frisk, ikke-gravid kvinne er under 3 IU/l (international units per litre). Allerede i løpet av de første dagene etter befruktning øker nivåene av hCG. Frem til den tiende graviditets-

uken øker nivået av hCG opp til 230 000 IU/l. Etter førløsningen synker hCG tilbake til normalt nivå i løpet av et par uker. Dette er forklaringen på hvorfor hCG er en sterk markør for å diagnostisere en graviditet. Denne typen test har vært i bruk i mange år i helsevesenet og den gir et raskt og sikkert testresultat. Denne graviditetstesten gir utslag allerede ved en hCG konsentrasjon på 12 IU/l i urinen og kan derfor brukes også for din beregnede menstruasjonsperiode (ca. 10 dager etter antatt befruktning). Testen kan utføres når som helst på dagen, men vi anbefaler at den utføres med morgenurin fordi denne har den høyeste konsentrasjonen av hCG. Dette er en immunologisk test for å oppdage hCG (human Chorionic Gonadotropin) i urin. Materialet som brukes i testen, f.eks. antistoffer, kan potensielt gi infeksjon, men hvis testen håndteres ifølge instruksjonene er den ufarlig.

## OPPLYSNING

Til tross for testens høye pålitelighet kan feilaktige resultater forekomme i meget sjeldne tilfeller.

Hvis konsentrasjonen av hCG i urinen er for lav, hvis urinen er veldig utspedd eller hvis testen utføres i et for tidlig stadium av graviditeten, kan testen vise negativt resultat selv om du er gravid. På grunn av testens høye følsomhet oppdages lave verdier av hCG allerede i de første dagene av en graviditet. En stor del, ca. 50 % av graviditetene slår feil og avbrytes, spesielt i løpet av de første fire ukene. Vi anbefaler derfor å gjøre en oppfølgingstest etter noen uker. Testen gir positivt resultat også ved graviditet utenfor livmoren. Medisiner og visse sykdommer kan påvirke nivået av hCG og påvirker dermed testresultatet. P-piller påvirker ikke testresultatet.

### KOMPONENTER

I forpakningen finnes bruksanvisning og testtolkning samt en foliepose som inneholder testen. Du trenger en klokke med sekundviser og eventuelt et rent beger til å samle opp urin, hvis du velger å utføre testen på den måten.

Les nøye gjennom bruksanvisningen! Oppbevares utliggjengeligg for barn. Ikke bruk denne testen etter best-før-datoen. Oppbevares ved +4 til +30 °C. Testen kan kun brukes én gang. Ikke ta testpinnen fra hverandre. Kun til utvortes bruk. In vitro-diagnostisk produkt for selvtest.

Rev. 04/2013-11  
ZANL0013-WB-SWERC-SV



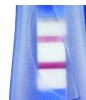
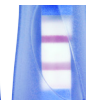
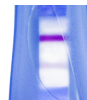
## BESTEMME UKE: SAMMENLIGN DITT TESTRESULTAT MED BILDENE

Hvis testresultatet ditt er positivt kan du matche det med det bildet som stemmer best (bildene A til C) etter 5 minutter. Nå kan du lese av den beregnede uken siden befruktning, eller graviditetsuken. Ditt testresultat stemmer kanskje ikke helt med noen av bildene, men ligger mellom to bilder.

IKKE  
GRAVID



GRAVID



BILDE A

BILDE B

BILDE C

Uker siden  
befruktning

1 - 2

2 - 3

3+

Graviditets-  
uke

3 - 4

4 - 5

5+

### VIKTIG KOMMENTAR:

For korrekt tolkning av testen er det viktig å lese av beregnet graviditetsuke nøyaktig 5 minutter etter at prøven er utført. Hvis 2 linjer vises i resultatfeltet er det funnet hCG i urinen. Det kan antas at du er gravid, selv om den nedre fargede linjen er meget svak. Fordi det er store individuelle variasjoner i hormonn-konsentrasjonen, kan resultatet i sjeldne tilfeller avvike fra den virkelige graviditetsuken. Hvis du er gravid må du ta kontakt med helsestasjonen eller en lege som vil beregne din graviditetsuke fra den første dagen av din siste menstruasjon. Dette tilsvarer den andre linjen ("Graviditetsuke").